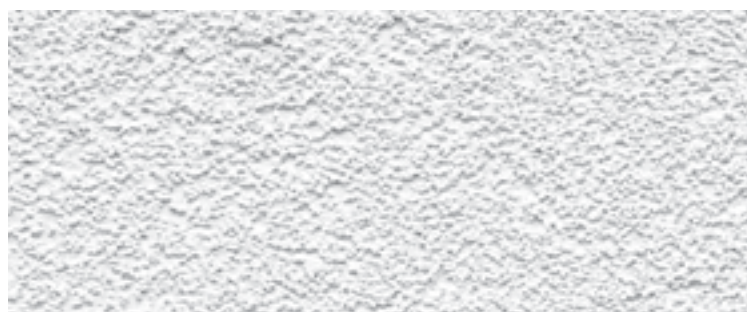


## ШТУКАТУРКА ДК К 1-1,5 / К 1,5-2 / К 2,5-3

ДЛЯ НАРУЖНЫХ И ВНУТРЕННИХ РАБОТ



| ТЕХНИЧЕСКИЕ ХАРАКТЕРИСТИКИ                         | ДК К 1-1,5             | ДК К 1,5-2     | ДК К 2,5-3     |
|--|------------------------|----------------|----------------|
| <b>ХАРАКТЕРИСТИКИ ПРОДУКТА</b>                     |                        |                |                |
| Классификация по ГОСТ Р 56707-2015                 | СК1                    |                |                |
| Класс смеси по ГОСТ 54358-2017                     | В3,5, Вт1,6, Ааб1, F50 |                |                |
| Вяжущее  | цемент                 |                |                |
| Цвет   | белый / серый          | белый          | белый          |
| Наибольшая крупность зерен заполнителя             | не более 1,5 мм        | не более 2 мм  | не более 3 мм  |
| Содержание зерен наибольшей крупности              | не более 1 %           |                |                |
| Влажность  | не более 0,3 %         |                |                |
| Водоудерживающая способность                       | не менее 95 %          |                |                |
| Насыпная плотность                                 | 1550±100 кг/м³         | 1600±100 кг/м³ | 1600±100 кг/м³ |
| Плотность растворного состава                      | 1500±100 кг/м³         | 1550±100 кг/м³ | 1550±100 кг/м³ |
| Подвижность  | Пк3                    |                |                |
| Сохраняемость первоначальной подвижности           | 2 часа                 |                |                |
| Стойкость к возникновению усадочных трещин         | стойкая                |                |                |
| Прочность на сжатие (через 28 сут.)                | не менее 4,5 МПа       |                |                |
| Прочность на растяжение при изгибе (через 28 сут.) | не менее 2 МПа         |                |                |
| Прочность сцепления с бетонным основанием          | не менее 0,35 Мпа      |                |                |
| Водопоглощение                                     | не более 15 %          |                |                |
| Деформация усадки                                  | не более 0,2 %         |                |                |
| Паропроницаемость не менее                         | 0,035 мг/м·ч·Па        |                |                |
| Морозостойкость                                    | не ниже F50            |                |                |
| Группа горючести                                   | НГ                     |                |                |
| <b>ХАРАКТЕРИСТИКИ ПРИМЕНЕНИЯ</b>                   |                        |                |                |
| Расход воды на 1 кг смеси                          | 0,19–0,22 л            | 0,18–0,2 л     | 0,18–0,2       |
| Расход сухой смеси на 1 м²                         | 1,8–2,5 кг             | 2,5–3 кг       | 3–3,5          |
| Рекомендуемая толщина слоя                         | 1–1,5 мм               | 1,5–2 мм       | 2,5–3          |
| Проведение работ при t воздуха и основания         | +5...+30 °С            |                |                |
| Время полного набора прочности                     | 28 суток               |                |                |
| Температура эксплуатации                           | -50...+70 °С           |                |                |
| ФАСОВКА  | 25 кг                  |                |                |



## «КАМЕШКОВАЯ» ГОСТ 54358-2017

С РАЗМЕРОМ ЗЕРНА 1–1,5 мм / 1,5–2 мм / 2,5–3 мм

## СВОЙСТВА

- ВЫПУСКАЕТСЯ В ВЕРСИЯХ «БЕЛАЯ» И «СЕРАЯ» С РАЗМЕРОМ ЗЕРНА: 1–1,5 мм, 1,5–2 мм И 2,5–3 мм
- ДЛЯ СИСТЕМ ТЕПЛОИЗОЛЯЦИИ ФАСАДОВ ПО ГОСТ Р 56707-2015
- ВЫСОКОПРОЧНАЯ
- АТМОСФЕРО- И МОРОЗОСТОЙКАЯ
- ПАРПРОНИЦАЕМАЯ
- УДОБНАЯ В РАБОТЕ

## ОПИСАНИЕ И СОСТАВ

Декоративный штукатурный состав на белом/сером портландцементе для фасадных теплоизоляционных композиционных систем с наружными штукатурными слоями, неокрашенный В3,5, Вт1,6, Ааб1, F50, ГОСТ Р 54358-2017 с мраморной мукой, фракционным наполнителем, модифицирующими полимерными добавками.

## ОБЛАСТЬ ПРИМЕНЕНИЯ

Предназначена для декоративной отделки с эффектом «апельсиновой корки», размером зерна 1–1,5 мм, 1,5–2 мм и 2,5–3 мм, как внутри помещений с любым уровнем влажности, так и оштукатуренных фасадов, в том числе для создания декоративно-минерального окрашенного слоя в СФТК (системы фасадные теплоизоляционные композиционные с наружными штукатурными слоями). Применяется по бетонным, цементным, цементно-известковым основаниям. Готовое декоративное покрытие предназначено под последующую окраску. Декоративная штукатурка «Декоратор» ДК К 1,5–2 и ДК К 2,5–3 «Камешковая» входит в системы фасадные теплоизоляционные композиционные с наружными штукатурными слоями (СФТК) «Декоратор Система Фасад ППС» и «Декоратор Система Фасад МВ».

## ПОДГОТОВКА ПОВЕРХНОСТИ

Основание должно соответствовать требованиям СП 71.13330.2017. Поверхность должна быть ровной, чистой, прочной и сухой. Отслаивающиеся старые покрытия, остатки клеевого раствора, загрязнения и масляные пятна удалить. Пустоты в кирпичной кладке, трещины и штробы обработать грунтовкой и заделать штукатуркой за трое суток до проведения основного оштукатуривания. Перед проведением штукатурных работ обработать поверхность грунтовкой «Декоратор» в зависимости от типа поверхности. Если поверхность прочная однородная, обработать грунтовкой «Декоратор» ДК 01, ДК 02 или ДК 03 (см. назначение грунтовок). Для повышения прочности сцепления с бетонными основаниями обработать грунтовкой «Декоратор» ДК 05 Бетон-контакт или ДК 06 Кварц-грунт. Сильновпитывающие рыхлые поверхности обработать грунтовкой дважды. Металлические элементы защитить от коррозии.

## ПРИГОТОВЛЕНИЕ РАСТВОРА

В чистую емкость налить точное количество воды. Насыпать сухую смесь в воду. Тщательно перемешать вручную, строительным миксером или дрелью до получения однородной массы. Дать отстояться раствору в течение 5 минут. Перемешать повторно. После этого штукатурку необходимо использовать в течение 2 часов при периодическом перемешивании. Для приготовления раствора использовать только чистые емкости, инструменты и воду. Загрязненные емкости и вода влияют на качество готового раствора и время его использования.

## НАНЕСЕНИЕ

Нанести штукатурку ровным слоем с помощью кельмы из нержавеющей стали, снять излишки до толщины зерна. Сразу после этого штукатурку структурировать равномерными круговыми движениями с помощью пластиковой или полиуретановой кельмы. Остатки «молочка» снять с кельмы шпателем и удалить в отдельное ведро для утилизации – не бросать данную массу обратно в ведро с продуктом.

Выбор инструмента влияет на шероховатость поверхности, поэтому работать нужно всегда одинаковыми кельмами. Наносить штукатурку следует от угла до угла, не прерывая работу. При необходимости прекращения работы вдоль границы, где нужно прерваться, приклеивают малярную ленту и с заходом на нее наносят штукатурку. После формирования фактуры ленту необходимо удалить. Нанесенное декоративное покрытие следует в течение 3-х суток защищать от воздействия прямых солнечных лучей, ветра и дождя. Если ожидается снижение температуры ниже рекомендованной, в таком случае работы нужно выполнять в тепловом контуре для поддержания требуемой температуры.

Окрашивание поверхности проводится не ранее чем через 3–7 суток. Для окрашивания декоративной штукатурки рекомендуется использовать водно-дисперсионные краски «Декоратор»: акриловые, силиконовые или силикатные.